



OBČINA BRASLOVČE

Braslovče 22, 3314 Braslovče, Slovenija  
Tel.: 03 703 84 00, faks: 03 703 84 10, e-pošta: [obcina@braslovce.si](mailto:obcina@braslovce.si), [www.braslovce.si](http://www.braslovce.si)

## M E R I L A Z A O R G A N I Z I R A N J E I N O P R E M L J A N J E E N O T, S L U Ž B I N O R G A N O V C I V I L N E Z A Š Č I T E

Verzija 2.0

	<i>Ime in Priimek</i>	<i>Datum</i>	<i>Podpis</i>
<i>Izdelal:</i>	ŠTAB CZ	10. 03. 2020	
<i>Skrbnik načrta:</i>	Natja ŠKETA MISER	10.03. 2020	
<i>Odobril:</i>	poveljnik CZ Rok UŠEN	10.03. 2020	
<i>Sprejel:</i>	župan Tomaž ŽOHAR	10.03. 2020	



## I. UVOD

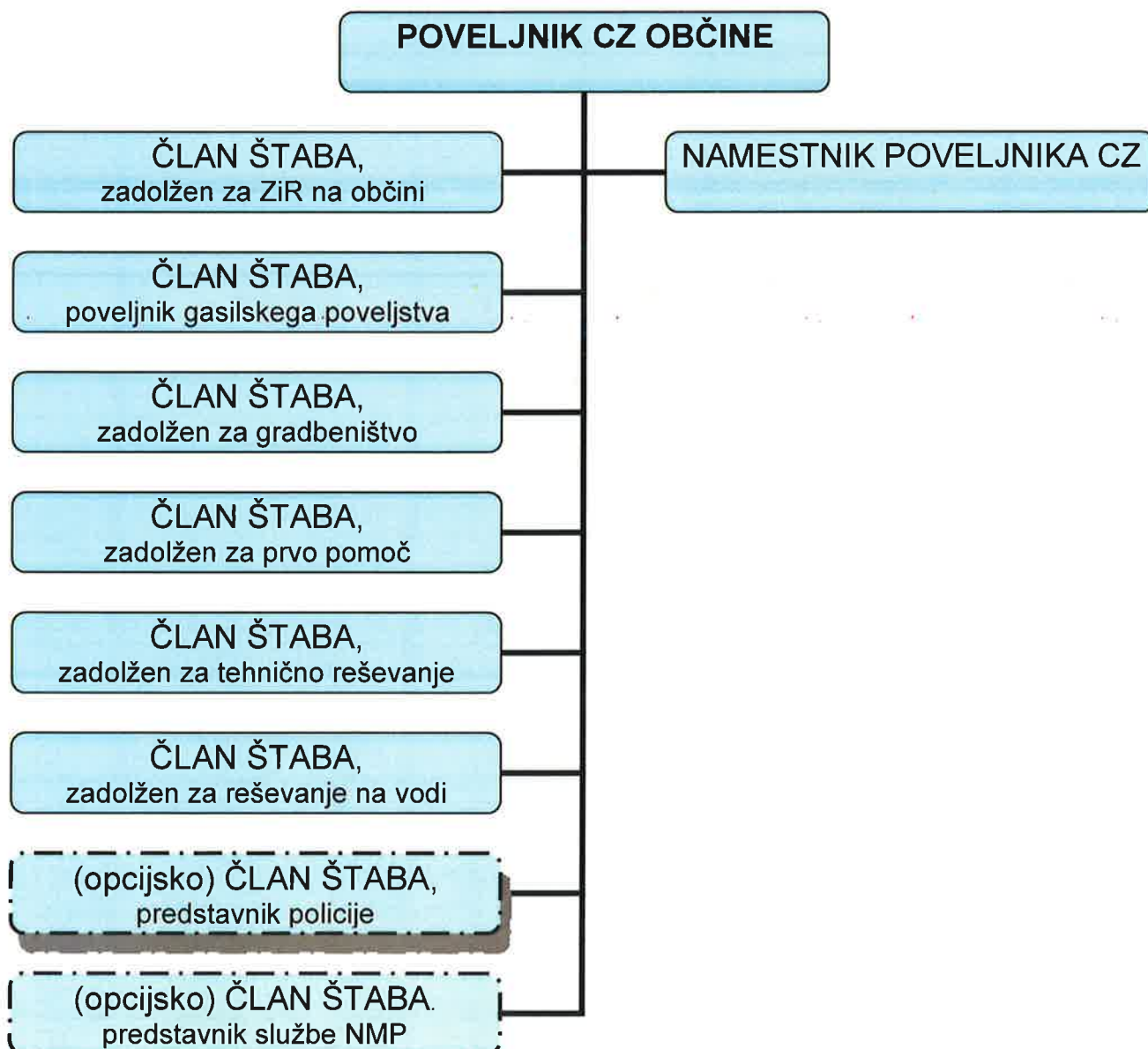
Merila za organiziranje in opremljanje enot, služb in organov Civilne zaščite v občini Braslovče so pripravljena na podlagi **Sklepa o določitvi in organiziranju enot, služb in drugih operativnih sestavov za zaščito, reševanje in pomoč v občini Braslovče** ( št. 846-1/2019-6 z dne 15.10.2019), v skladu z Uredbo o organiziranju, opremljanju in usposabljanju sil za zaščito, reševanje in pomoč (Uradni list RS, št. 92/07 in 54/09, 23/11 in 27/16), ter Pravilnikom o kadrovskih in materialnih formacijah enot, služb in organov Civilne zaščite (Uradni list RS, št. 104/08).

## II. ORGANI CIVILNE ZAŠČITE

### 1 ŠTAB CIVILNE ZAŠČITE OBČINE

Župan občine s sklepom imenuje poveljnika in namestnika CZ ter člane štaba CZ občine.

#### 1.1 Organizacijska shema



Štab CZ vodi poveljnik. V njegovi odsotnosti ga s polnimi pooblastili nadomešča namestnik poveljnika.

Število članov štaba se prilagaja glede na potrebe in mora omogočati operativnost delovanja. V štab CZ se imenujejo člani, ki so strokovnjaki za posamezno področje (npr. gradbeništvo, zdravstvo, geologija, tehnično reševanje, radijske zveze, reševnje ob poplavih ipd.).

V štab CZ se imenuje tudi gasilski poveljnik občine. Skladno s predpisi gasilske stroke, ga ob njegovi odsotnosti s polnimi pooblastili nadomešča njegov namestnik.

Na pobudo lokalno pristojne službe Nujne medicinske pomoči in Policijske postaje, se lahko v štab CZ imenuje tudi predstavnik obeh služb.

V izrednih razmerah se lahko za enkratni sklic štaba CZ občine v delo vključijo tudi predstavniki državnih, regijskih ali občinskih služb, podjetij ali posamezniki, za katere se pričakuje, da bodo s svojim znanjem, izkušnjami in kompetencami pripomogli k uspešnem reševanju nastale situacije, zaradi katere je bil sklican štab CZ.

## 1.2 Kadrovska formacija štaba CZ

V štab CZ občine Braslovče so imenovani naslednji člani po zadolžitvi:

Zap. št.	Zadolžitev	Število	Stopnja izobrazbe	Status	Posebna znanja
1.	Poveljnik CZ	1	V. - VII.	JU občine ali zunanji	opravljena predpisana UU, TU, DU
2.	Nam. poveljnika CZ	1	V. - VII.	JU občine ali zunanji	opravljena predpisana UU, TU, DU
3.	Član štaba zadolžen za ZiR v občini Braslovče	1	V. - VII.	JU občine	/
4.	član štaba CZ, poveljnik Gasilskega poveljstva občine Braslovče	1	/	JU občine ali zunanji	Glede na veljavne gasilske predpise
5.	Član štaba CZ, strokovnjaki po področjih	4	V. - VII.	JU občine ali zunanji	opravljena predpisana UU, TU, DU
6.	(opcijsko) Član štaba CZ, predstavnik PP in NMP	2*	/	zunanji	/
<b>Skupaj v štabu</b>		<b>8 (do 10*)</b>			

### Opomba:

- \* če izrazi pobudo za sodelovanje v štabu CZ Policija in služba NMP.
- UU ... uvajalna usposabljanja
- TU ... temeljna usposabljanja
- DU ... dopolnilna usposabljanja

### 1.3 Materialna formacija organov CZ

Pripadniki organov CZ občine Braslovče so opremljeni skladno s prilogo 1 Pravilnika o kadrovskih in materialnih formacijah enot, služb in organov Civilne zaščite (Uradni list RS, št. 104/08), pri čemer se predpisana oprema smiselno razporedi posameznemu pripadniku glede na njegovo funkcijo in potrebo po opremi.

#### 1.3.1 Poveljnik in namestnik poveljnika

Zap. št.	Naziv zaščitne in reševalne opreme oziroma orodij za zaščito, reševanje in pomoč	enota	število
1.	Uniforma CZ, delovna	kpl.	2
2.	Pozivnik – poveljniški 32 RIC	kos.	2
3.	Svetilka, baterijska	kos.	2
4.	Radijska postaja - ročna	kos.	2
5.	Vozilo	kos.	*1

**Opomba:**

\* pripadnik pri svojem delu uporablja lastno vozilo oz. vozilo gasilske enote iz občine Braslovče po predhodnem dogovoru in pisni odobritvi zakonitega zastopnika prostovoljnega gasilskega društva. Lastniku vozila občina Braslovče na podlagi zahtevka z dokazili povrne nastale materialne stroške. Uporabnik vozila je dolžan voditi evidenco prevoženih kilometrov in relacij, ki jih je opravil z vozilom. Način vodenja evidence določi občina.

#### 1.3.2 Štab CZ in člani štaba

Zap. št.	Naziv zaščitne in reševalne opreme oziroma orodij za zaščito, reševanje in pomoč	enota	število
1.	Majica polo CZ – kratek in dolg rokav	kpl.	6
2.	Kapa CZ – letna	kos.	6
3.	Fotokopirni stroj	kos.	*1
4.	Optični čitalec	kos.	*1
5.	Radijska postaja – stacionarna	kos.	1
6.	Računalnik	kos.	*2
7.	Tiskalnik	kos.	*1
8.	TV sprejemnik	kos.	*1
9.	Radijski sprejemnik	kos.	*1
10.	Telefonski aparat	kos.	*2
11.	brezpilotno zračno vozilo s kamero - DRON	kos.	1
12.	Zastava CZ	kos.	1
13.	Šotor 3 x 4,5 m z označbami CZ in občine	kos.	1
14.	Projektor	kos.	*1
15.	Projekcijsko platno	kos.	*1
16.	Tabla »piši – briši«	kos.	2

**Opombe:**

Če sta v štab Civilne zaščite imenovana predstavnika Policije in lokalno pristojne službe NMP, uporabljata predpisane službene ali delovne uniforme svoje organizacije;

\*oprema se zagotavlja iz obstoječe opreme občinske uprave

### III. ENOTE CIVILNE ZAŠČITE

#### 1 Ekipa prve pomoči

Ekipa za prvo pomoč je sestavljena iz šestih članov. Člani ekipe so lahko bolničarji RK, gasilski bolničarji, zdravstveni ali medicinski delavci. Ekipa prve pomoči opravlja tudi naloge in zadolžitve v zvezi z vodenjem in izobraževanjem prvih posredovalcev občine.

##### 1.1 Kardovska formacija ekipe prve pomoči

Zap. št.	Zadolžitev	Število	Stopnja izobrazbe	Status	Posebna znanja
1.	Vodja ekipe	1	V. ali višja	JU občine ali zunanji	bolničar, zdravstveni ali medicinski delavec
2.	Namestnik vodje ekipe	1	V. ali višja	JU občine ali zunanji	bolničar, zdravstveni ali medicinski delavec
3.	član	4	V. ali višja	JU občine ali zunanji	bolničar, zdravstveni ali medicinski delavec
Skupaj v ekipi		6			

##### 1.2 Materialna formacija ekipe prve pomoči

Pripadniki ekipe za prvo pomoč CZ občine Braslovče so opremljeni skladno s priložo 1 Pravilnika o kadrovskih in materialnih formacijah enot, služb in organov Civilne zaščite (Uradni list RS, št. [104/08](#)), pri čemer se predpisana oprema smiselno razporedi posameznemu pripadniku glede na njegovo funkcijo in potrebo po opremlitvi. Neglede na Prilogo 1 se ekipi prve pomoči zagotovi naslednjo opremo:

Zap. št.	Naziv zaščitne in reševalne opreme oziroma orodij za zaščito, reševanje in pomoč	enota	število
1.	Majica polo CZ – kratek in dolg rokav	kpl.	6
2.	Kapa CZ – letna	kos.	6
3.	Lutka za TPO – družinski komplet	kos.	1
4.	Šolski AED	kos.	1

#### 2 Ekipa za reševanje na vodi

Ekipa za reševanje na vodi je sestavljena iz šestih članov. Člani ekipe imajo praviloma pridobljeno ustrezno licenco za reševanje na/iz vode.

##### 2.1 Kadrovska formacija ekipe za reševanje na vodi

Zap. št.	Zadolžitev	Število	Stopnja izobrazbe	Status	Posebna znanja
1.	Vodja ekipe	1	V. ali višja	JU občine ali zunanji	Licenca za reš. na/iz vode
2.	Namestnik vodje ekipe	1	V. ali višja	JU občine ali zunanji	Licenca za reš. na/iz vode
3.	član	4	IV. ali višja	JU občine ali zunanji	Licenca za reš. na/iz vode
Skupaj v ekipi		6			

## 2.2 Materialna formacija ekipe za reševanje na vodi

Pripadniki ekipe za reševanje na vodi CZ občine Braslovče so opremljeni skladno s priložo 1 Pravilnika o kadrovskih in materialnih formacijah enot, služb in organov Civilne zaščite (Uradni list RS, št. 104/08), pri čemer se predpisana oprema smiselno razporedi posameznemu pripadniku glede na njegovo funkcijo in potrebo po opremini. Neglede na Prilogo 1 se ekipi reševanja na vodi zagotovi naslednjo opremo:

Zap. št.	Naziv zaščitne in reševalne opreme oziroma orodij za zaščito, reševanje in pomoč	enota	število
1.	Majica polo CZ – kratek in dolg rokav	kpl.	6
2.	Kapa CZ – letna	kos.	6
3.	čoln z motorjem	kos.	1
4.	vesla	kos.	4
5.	sidro za čoln	kos.	1
6.	signalne luči za čoln	kos.	1
7.	prikolica za čoln	kos.	1
8.	reševalni obroč	kos.	1
9.	metalna plavajoča vrv (20m)	kos.	3
10.	čelada	kos.	4
11.	suha obleka	kos.	4
12.	rokavice - neopren	par	4
13.	čevlji - neopren	par	4
14.	čevlji - zaščitni	par	4
15.	radijska postaja	kos.	1
16.	reševalni jopič - taktični	kos.	4
17.	reševalni jopič - za ponesrečence	kos.	7
18.	baterijska svetilka - vodoodporna	kos.	4
19.	podkapa – neopren	kos.	4
20.	nož – reševalni	kos.	4
21.	koritasta nosila	kos.	1
22.	reševalna plavajoča deska	kos.	1
23.	kompresor za polnjenje čolna	kos.	1
24.	plavajoča vrv (40m)	kos.	1
25.	maska z dihalko	kos.	2
26.	plavutke	par	2
27.	ščit za eliso motorja	kos.	1
28.	PVC zaboj (vol. 100 ali več)	kos.	2
29.	suha obleka za ponesrečenega	kos.	7
30.	suha obleka za reševalca	kos.	4
31.	odeja	kos.	7
32.	vozilo	kos.	*1

### **Opombe:**

\* ekipa pri svojem delu uporablja vozilo gasilske enote iz občine Braslovče po predhodnem dogovoru in pisni odobritvi zakonitega zastopnika prostovoljnega gasilskega društva. Lastniku vozila občina Braslovče na podlagi zahtevka z dokazili povrne nastale materialne stroške. Uporabnik vozila je dolžan voditi evidenco prevoženih kilometrov in relacij, ki jih je opravil z vozilom. Način vodenja evidence določi občina.

#### IV. OPRAVLJANJE NALOG ZIR ZA KATERE OBČINA NE USTANOVI LASTNE EKIPÉ CZ

Občina lahko sklène za opravljanje nalog zaštíte, reševanja in pomoči, pogodbe z ustreznimi gospodarskimi družbami, društvi in posamezniki, ki razpolagajo z ustreznim strokovnim kadrom in opremo. S pogodbami se opredelijo vse medsebojne obveznosti v zvezi z organiziranjem, opremljanjem, usposabljanjem, financiranjem in drugimi vprašanji. Pogodbe se sklènejo glede na trenutno potrebo, stalno sodelovanje je dogovorjeno za:

- Tehnično reševanje – Gradbeništvo, utrjevanje nasipov ob poplavad
- Avtobusnu prevozi
- Prehrana
- Prenočevanje
- Prevoz živali
- Vlečna služba
- Veterina
- Kinološko društvo – ruševine

#### V. SLUŽBA ZA PODPORO

Vloga službe za podporo je nudenje podpore organom in enotam CZ ter pogodbenim sodelavcem pri izvajanju nalog ZiR na področju občine Braslovče. Vodi jo vodja službe, po potrebi mu pomagajo ostali JU občine.

##### 1 Organizacijska shema službe za podporo

Zap. št.	Zadolžitev	Število	Stopnja izobrazbe	Status	Posebna znanja
1.	Vodja službe	1	IV. ali višja	JU občine	/
Skupaj v službi		1			

##### 2 Materialna formacija službe za podporo

Služba za podporo je opremljena skladno s prilogo 1 Pravilnika o kadrovskih in materialnih formacijah enot, služb in organov Civilne zaštíte (Uradni list RS, št. [104/08](#)). Služba pri svojem delu smiselno uporablja orodja in opremo, s katero razpolaga občina Braslovče.

#### VI. KONČNE DOLOČBE

Ta dokument stopi v veljavo naslednji dan po objavi na spletni strani občine Braslovče.

Z dnem obveljavitve tega dokumenta, prenehajo veljati Merila za organiziranje enot CZ Braslovče (verzija 1), ki so bila sprejeta 3. 2. 2016.

